



LandBauTechnik - Bundesverband e.V. · Ruhrallee 80 · 45136 Essen

Vorstand

Vorsitzende und Geschäftsführer der Landesverbände
und der Landmaschinenmechaniker-Innungen in
Rheinland-Pfalz

Vorstände Fabrikatsvereinigungen

Umfrageteilnehmer

Kooperationspartner z.K.

4. Oktober 2020

► Bericht zur Branchen-KONJUNKTUR in Quartal II/2020

Ruhrallee 80
45136 Essen

Sehr geehrte Damen und Herren,

die Konjunkturlage der Land- & Baumaschinen- sowie Motorgeräte-Branche hat sich im zweiten Quartal 2020, dem „Corona-Quartal“, erstaunlich robust gezeigt: Der Service lief bundesweit fast nicht beeinträchtigt weiter, der Vertrieb hatte – gerade regional – seine Dellen, zeigte sich insgesamt aber positiv: um 4,8% nahm der Maschinenhandel gegenüber dem Vorjahr zu.

Insofern freut sich der Bundesverband LandBauTechnik, Ihnen die aktuellen Konjunkturdaten der Branche an die Hand geben zu können, die wir Dank Ihrer und Ihrer Kollegen Unterstützung erstellen konnten. Die Auswertung wurde durch die GIT des Bundesverbandes erstellt, Kernaussagen werden in der nächsten AGRARTECHNIK erscheinen.

Das komplette Konjunkturergebnis wird danach auch auf der Verbandshomepage www.landbautechnik.de eingestellt, so dass Mitglieder sie dort abrufen können. Kernergebnisse sind als Presstext auf der Startseite ab Ende der Sperrfrist frei verfügbar.

Seit Juli 2019 läuft die Erhebung für die Quartalsabfrage komplett digital: Als Mitgliedsunternehmen erhalten Sie einen link zu einer Bearbeitungsseite, wo Sie gebeten sind, den Fragebogen in der gleichen Logik wie bisher online zu bearbeiten. Nach einer Bearbeitungsfrist erstellen wir eine zentrale Auswertung und – je nach Beteiligung – auch regionale oder nach Fabrikaten oder Betriebsgrößen.

Wir freuen uns, wenn Sie uns weiter durch Ihre Teilnahme unterstützen!

Mit freundlichen Grüßen aus Essen!

Gewerbespezifische Informationstransferstelle (GIT)
im LandBauTechnik - Bundesverband e.V.

gez.

Ulrich Beckschulte

Geschäftsführer Bereich LandBauTechnik / GIT

Telefon 0201.896 24-0
Fax 0201.896 24-24
info@landbautechnik.de
www.landbautechnik.de

National-Bank AG Essen
Kto. 166 170
BLZ 360 200 30
IBAN DE 88 3602 0030 0000 1661 70
BIC NBAG DE 3 E

Mitglied im internationalen Dachverband
CLIMMAR



**Land Bau Technik
Bundesverband**

Gewerbespezifische
Informationstransferstelle (GIT) *

LandBauTechnik - Bundesverband e.V. – Ruhrallee 80 - 45136 Essen

An die
Damen und Herren
Redakteure

Oktober 2020

Ruhrallee 80
45136 Essen

► Pressemitteilung

Branchenkonjunktur LandBauTechnik im Frühjahr 2020 trotz Corona ordentlich – Erwartungen unter Druck

Die Branchenkonjunktur für die Land- & Baumaschinen- sowie Motorgeräte-Fachbetriebe erwies sich im zweiten Quartal 2020, genannt: das „Corona-Quartal“, als äußerst robust. So wies der Umsatz mit +5,1% gegenüber dem Vorjahr ein deutliches Plus aus. Der Haupt-Zuwachsträger war dabei die Fachwerkstatt mit +6,7%, der Neumaschinenumsatz zeigte sich mit +3,2% eher verhalten. Dahinter steht auch die Coronakrise, zweitweise von Dürre-Befürchtungen überlagert: Die gut 5.000 Branchen-Fachbetriebe konnten ihren Service während der gesamten Zeit aufrechterhalten, während es im Vertrieb – das mit durchaus regionalen Unterschieden – hin und wieder hakte, bspw. bei der Belieferung durch die Werke und Teilelieferanten. Dennoch legte das Ersatzteilgeschäft sichtbar zu (+3,8%). Personal- (+4,1%) und Betriebskosten (+0,9%) stiegen divergent, die Beschäftigung konnte sogar gesteigert werden (+1,0%).

Die Erwartungslage in Handel und Handwerk an die kommenden Quartale ist demgegenüber ziemlich gehemmt: Über 80% der Fachbetriebe erwarten Stagnation, gerade 7% Zuwächse und 9% rückläufige Umsätze.

Mit freundlichen Grüßen

Gewerbespezifische Informationstransferstelle (GIT)
im LandBauTechnik - Bundesverband e.V.

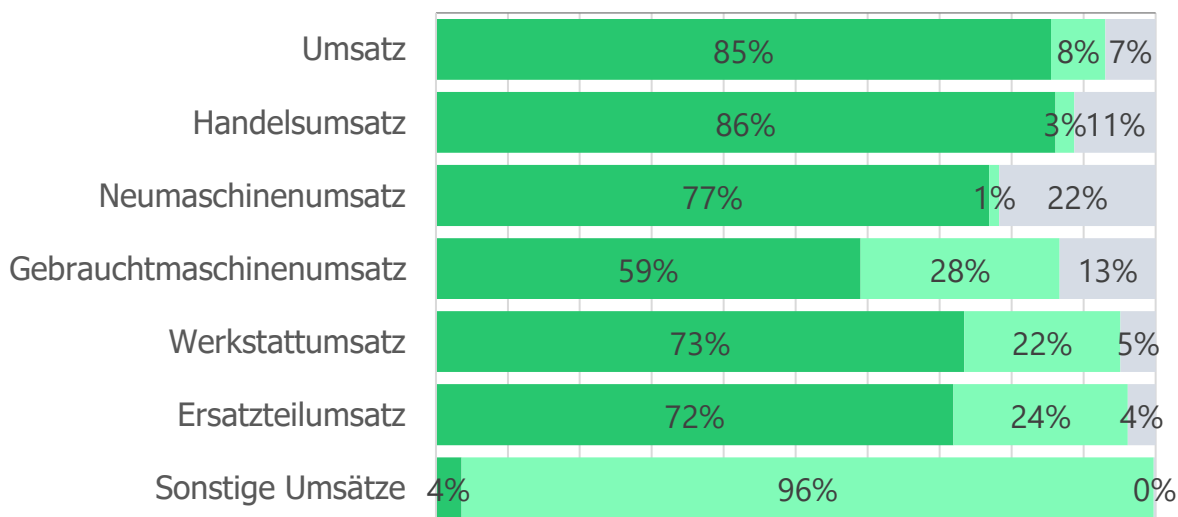
Telefon 0201.896 24-0
Fax 0201.896 24-24
info@landbautechnik.de
www.landbautechnik.de

National-Bank AG Essen
IBAN
DE 88 3602 0030 0000 1661 70
BIC NBAG DE 3 E

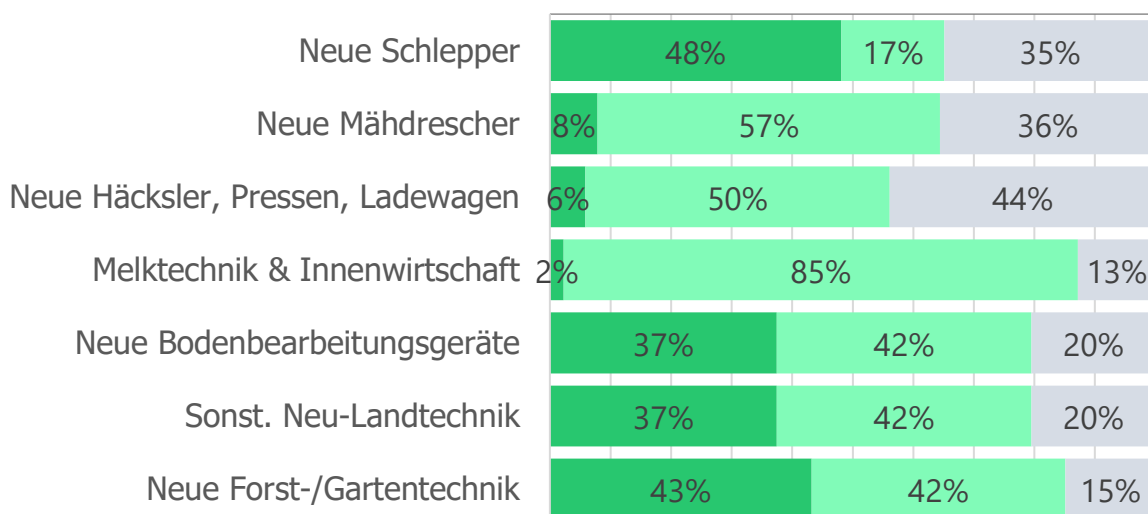
Mitglied im internationalen Dachverband
CLIMMAR



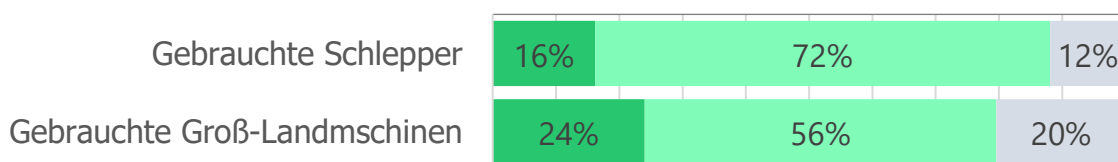
Umsatzbetrachtung



Neumaschinengeschäft



Gebrauchtmaschinengeschäft



■ gestiegen
 ■ gleich geblieben
 ■ gesunken

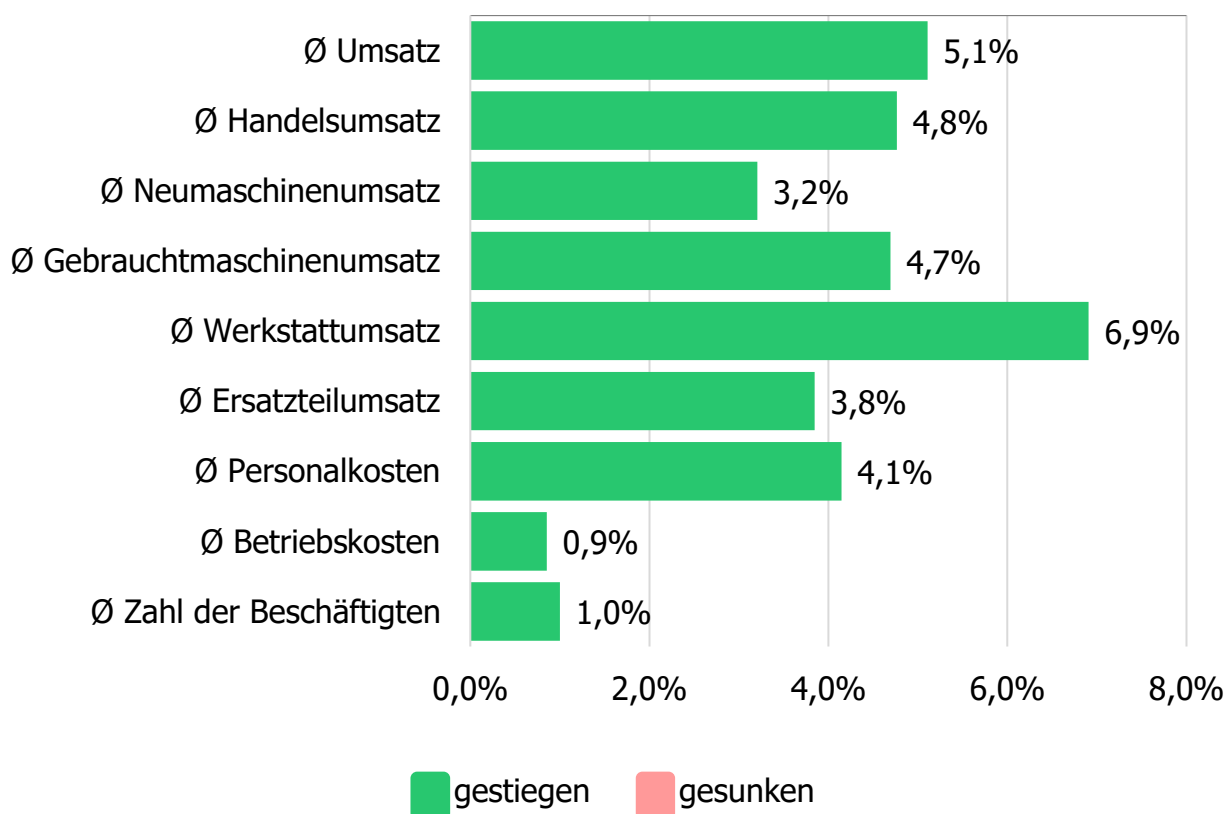
Erläuterung (erste Zeile): 85% der Fachbetriebe hatten im zweiten Quartal 2020 gegenüber dem Vorjahr Umsatzsteigerungen, 8% verzeichneten keine Veränderung und 7% -senkungen.



* Die GIT im LandBauTechnik-Bundesverband wird gefördert vom Bundesministerium für Wirtschaft und Technologie aufgrund eines Beschlusses des Deutschen Bundestages.



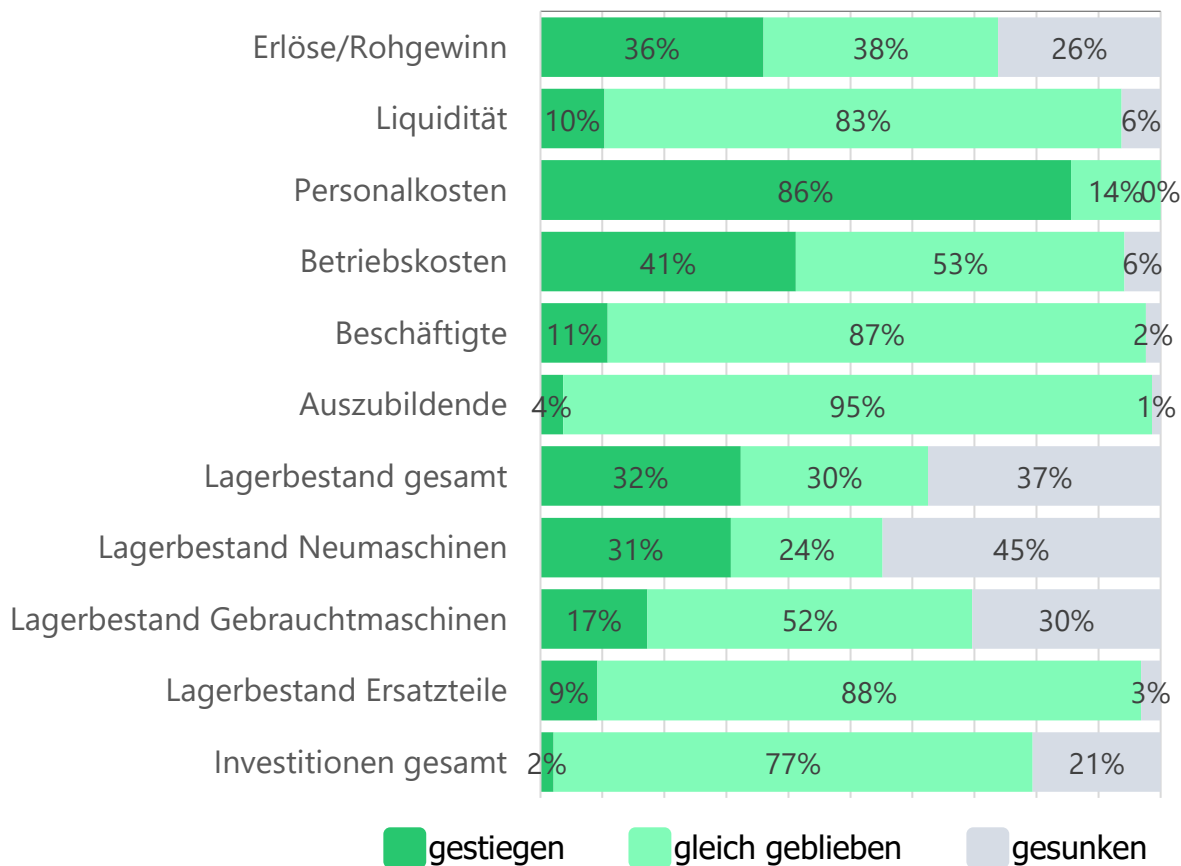
Kernbereichentwicklung



* Die GIT im LandBauTechnik-Bundesverband wird gefördert vom Bundesministerium für Wirtschaft und Technologie aufgrund eines Beschlusses des Deutschen Bundestages.



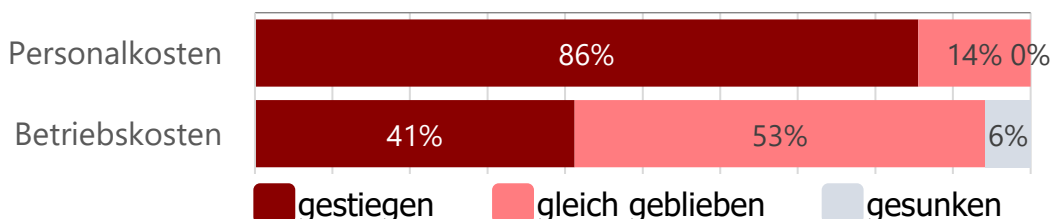
Weitere Entwicklungen



Einkaufspreise



Kostenentwicklung



Erläuterung (erste Zeile): 36% der Fachbetriebe hatten im zweiten Quartal 2020 gegenüber dem Vorjahr Umsatzsteigerungen, 38% verzeichneten keine Veränderung und 26% -senkungen.

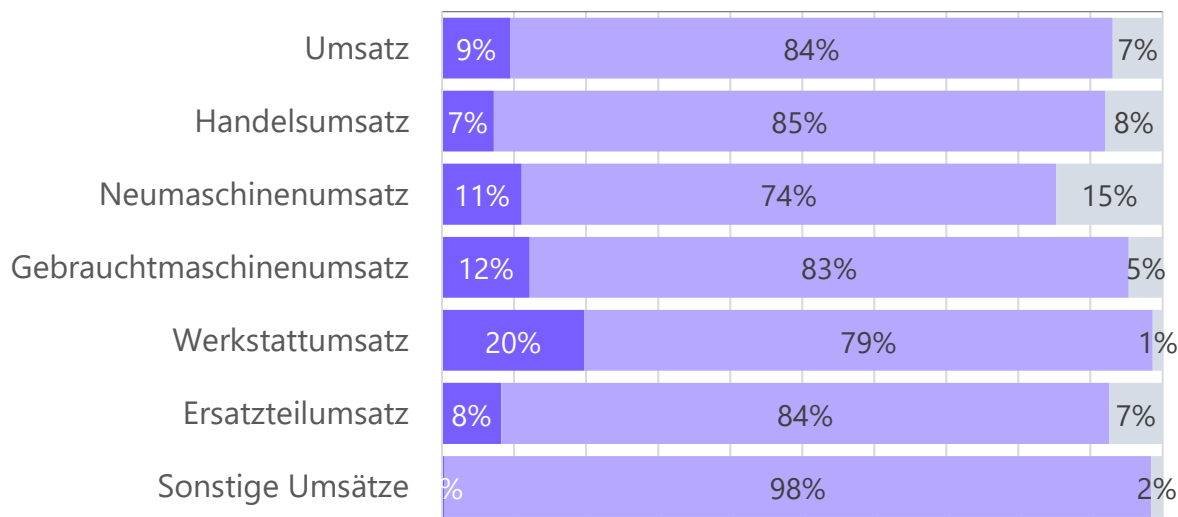


* Die GIT im LandBauTechnik-Bundesverband wird gefördert vom Bundesministerium für Wirtschaft und Technologie aufgrund eines Beschlusses des Deutschen Bundestages.

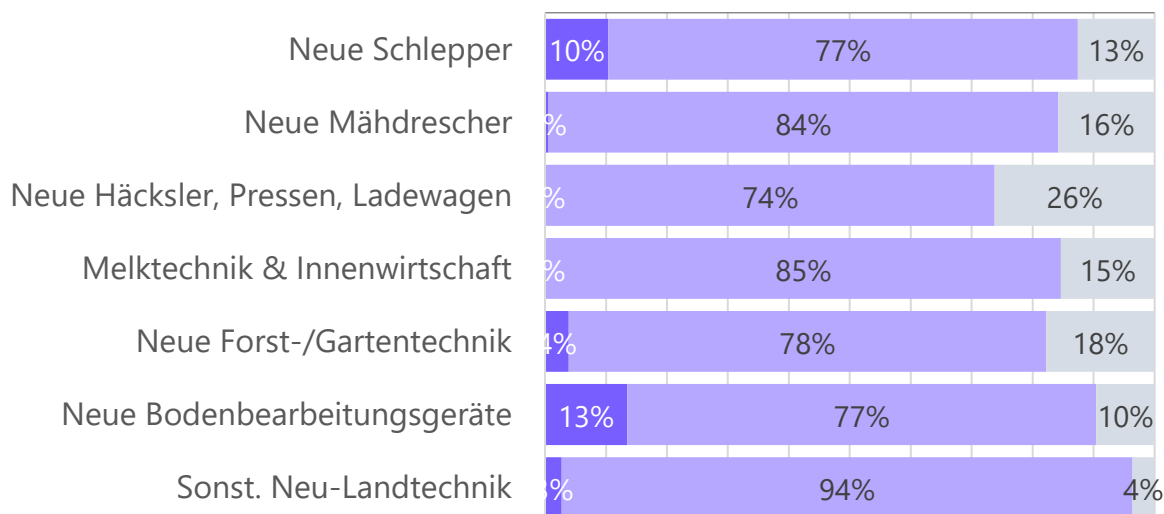


Die Erwartungen der Branche

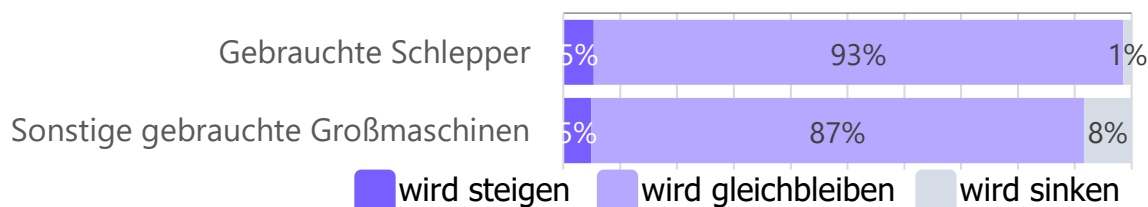
Umsatzbetrachtung



Neumaschinengeschäft



Gebrauchtmaschinengeschäft



Erläuterung (erste Zeile): 9% der Fachbetriebe erwarten im zweiten Quartal 2020 für das nächste gegenüber dem Vorjahr Umsatzsteigerungen, 84% erwarten keine Veränderung und 7% -senkungen.



* Die GIT im LandBauTechnik-Bundesverband wird gefördert vom Bundesministerium für Wirtschaft und Technologie aufgrund eines Beschlusses des Deutschen Bundestages.

